

De eerste huizen van de woonwijk Seghwaert werden in 1976 opgeleverd. In het kader van het Waterplan is een wandelroute langs het water uitgezet. Deze route kunt u zelfstandig lopen.

Weteringen, singels en vijvers zijn nodig voor het bergen van water in natte periode. In de stad Zoetermeer vindt u water op verschillende niveaus. De vijvers en de singels in de wijk liggen ca op -5.80 m NAP. Dit deel van Zoetermeer valt onder het hoogheemraadschap van Rijnland.

Wandeltocht langs het water in Seghwaert

De route

U start in winkelcentrum Leidsewallen. Vanuit de wijkpost/bibliotheek linksaf langs C1000. Velddreef oversteken en Kwikstaartveld inlopen. Rechts aanhouden.

1. Vijver Kwikstaartveld

In heel Zoetermeer zijn voor de waterberging singels, sloten en waterpartijen aangelegd. In Seghwaert liggen juist veel vijvers. Ze zijn door middel van (lange) duikers met elkaar verbonden.

Rechtsaf Ooievaarsveld, over parkeerterrein en rechtdoor tussen de fietssluisen door. Kraaienveld oversteken, rechtdoor langs Jongerencentrum 'Zeg Wat'.



2. Vijver Koeienweide

Het water in de vijvers en singels staat heel laag. Bij zware regenval kunnen ze tijdelijk veel water bergen, soms zoveel dat het water boven de beschoeiing komt te staan.



Na het bruggetje linksaf het voetpad op. Op Konijnenweide linksaf en Kalverweide oversteken. Rechtdoor (Bunzingweide) voetpad volgen.

3. Vijver Bunzingweide

Langs de oevers van vijvers, singels en weteringen groeit bijna altijd riet. Het is een echte oeverplant en kan erg lang worden. Bij sommige vijvers in Seghwaert is riet wel manshoog. Riet neemt veel voedingsstoffen uit het water op en is daardoor een goede waterzuiveraar.

Rechtsaf over parkeerterreintje (Biggenweide), linksaf en het pad tussen de bomen nemen naar de achterkant van de huizen. Bij splitsing het pad rechts (achter huisnummer 25) volgen tot u op de Weidedreef komt. Weidedreef oversteken en het park de Weidse Weide in.



Park Weidse Weide

Het wijkpark Weidse Weide (1980) is ontworpen met een kavelstructuur, zoals dit stuk polder er vroeger ook uitzag. De kavels staan haaks op de wetering, zoals destijds het bouwland. Water uit de wetering wordt ingelaten in het park en onderaan de dijk is een drassige zone ontstaan waar de natuur zich vrijelijk ontwikkelt.

Voetpad volgen, bij T-splitsing linksaf en dan eerste pad rechts.



4. Kwelplek

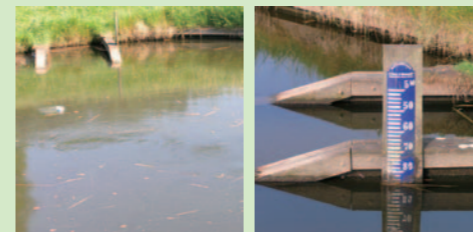
Op veel plaatsen in Zoetermeer komt spontaan water uit de grond omhoog (kwelwater). Schuin tegenover het bankje vlakbij het water ligt zo'n plek. Omdat hier ijzer in de bodem zit, is het water (roest)bruin van kleur. Vooral bij stil weer is dat goed te zien.



Bij T-splitsing rechtsaf, bij volgende T-splitsing linksaf en net voorbij het fort in het water linksaf naar de schapenwei. U passeert het veerooster.

5. Water inlaten

Voor de doorstroming en verversing van het water wordt het water in beweging gebracht. Aan het eind van de sloot, vlakbij het schapenhok, ziet u water omhoog borrelen. Het water vanuit de Leidsewallenwetering voor u (ca -1,80m NAP) komt via een inlaat hier in de sloot (ca -5.80m NAP). Ook het water in dit park staat via duikers in verbinding met vijvers. Kijk op de peilschaal hoe hoog het water staat.

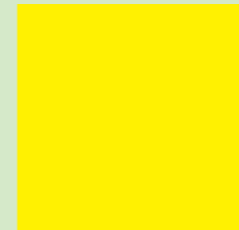


Voorbij het schapenhok rechtsaf. Ter hoogte van een pad aan de rechterkant links via het gras omhoog lopen naar het eind van de Leidsewallenwetering.

6a en 6b. Inlaat Leidsewallenwetering

Hier ziet u een inlaat. Als u geluk heeft, ziet u het water, opgepompt vanuit de Zoetermeerse plas (-4.00m NAP) in de Leidsewallenwetering (ca.-1.70m NAP) stromen. Vanuit deze (hoge) weteringen gaat het water via inlaten op diverse plaatsen naar de lager gelegen vijvers en singels (ca -5.80m NAP). Inlaat punt 6b komt in de sloot

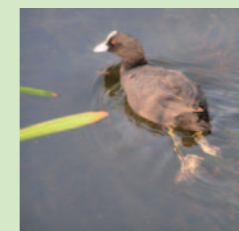
Loop langs de oever aan de linkerkant. Iets verderop, ter hoogte van de sloot beneden, ziet u een inlaat. Loop naar beneden richting het schapenhok. Op het voetpad rechts aanhouden. Na het veerooster rechtdoor. Pad rechts aanhouden tot u bij de wetering komt.



7. Leischewallenwetering

Het stelsel van hooggelegen weteringen vormt, in het Zoetermeer van nu, een van de belangrijke stedelijke structuren van de stad. De weteringen liggen hoger omdat hier nog veengrond (restveen) aanwezig is. In de lager gelegen stadsdelen (de polders) is het veen afgegraven en vindt u vruchtbare zeeklei. Met de uitbreiding van de Zoetermeerseplas is echter de doorgaande verbinding van de Leidsewallenwetering naar het noorden afgebroken.

Neem ter hoogte van het bankje een kijkje in het water. Het water is vaak zo helder dat u tot op de bodem van de wetering kunt kijken. Ziet u de vissen of een school met kleine visjes.



Wanneer ze knalrode buikvinnetjes hebben, dan zijn het rietvoortjes. Zijn er ook watervogels te zien?

Het pad langs de wetering volgen, twee keer rechts aanhouden, het fietstunneltje door. Volg het voetpad naast de fietspad. Bij de eerste trap aan de linkerhand naar beneden lopen. Loop over het parkeerterreintje en speelreintje naar het

8. Vijver Buizerdveld

Ook in deze vijver welt het water omhoog. En omdat ook hier ijzer in de bodem zit, is het water roestbruin.

Rechtsaf (Eksterveld en Gorzenveld), linksaf (Vogeldreef), rechtsaf (Kievitsveld), linksaf (Haviksveld). Voor het parkeerterreintje rechtsaf. Rechtsaf, het pad tussen spoor en het water volgen.



9. Elzenbomen

Hier ziet u een aantal elzen. Elzen staan meestal op vochtige plaatsen, vaak langs water. Elzen zijn te herkennen aan lange (mannelijke) katjes die vroeg in het voorjaar geel bloeien. De vrouwelijke katjes zijn minder opvallend en groeien in het voorjaar uit tot groene kegeltjes. Ze worden in het najaar bruin en worden elzenproppen genoemd.

Linksaf (Haviksveld), Vogeldreef oversteken, naar het fietspad. Dan door het gras naar voetpad langs Leidsewallenwetering. Linksaf het voetpad volgen. Neem op de brug een kijkje in het water.

